



**КОМИТЕТ ИМУЩЕСТВЕННЫХ ОТНОШЕНИЙ
АДМИНИСТРАЦИИ ПЕРМСКОГО МУНИЦИПАЛЬНОГО РАЙОНА**

РАСПОРЯЖЕНИЕ

26.05.2022

№ 2210

**Об установлении публичного
сервитута на часть земельных
участков**

В соответствии со ст. 23, гл. V.7 Земельного кодекса Российской Федерации, Федеральным законом от 25.10.2001 № 137-ФЗ «О введении в действие Земельного кодекса Российской Федерации», пп. 3.7.5 п. 3.7 разд. 3 Положения о комитете имущественных отношений администрации Пермского муниципального района, утвержденного решением Земского Собрания Пермского муниципального района Пермского края от 22.12.2016 № 178, на основании ходатайства открытого акционерного общества «Межрегиональная распределительная сетевая компания Урала» (ИНН 6671163413, ОГРН 1056604000970) (далее - ОАО «МРСК Урала») от 28.04.2022 № 3705:

1. Установить в интересах ОАО «МРСК Урала» публичный сервитут общей площадью 79 кв.м на часть следующих земельных участков:

- с кадастровым номером 59:32:3410007:403, расположенный по адресу: Пермский край, Пермский район, Кондратовское с/п, д. Кондратово, СНТ «Красава-3», уч. 118

- с кадастровым номером 59:32:3410007:515, расположенный по адресу: Пермский край, Пермский район, Кондратовское с/п, д. Кондратово, ул. Попутная, уч. 117.

Цель: Для подключения (технологического присоединения) к сетям инженерно-технического обеспечения: «Строительство участка ВЛ 0,4 кВ от ближайшей опоры существующей ВЛ 0,4 кВ от ТП-7663, установка оборудования учета э/э на опоре ВЛ 0,4 кВ для электроснабжения садового дома по адресу: Пермский край, Пермский район, д. Кондратово, снт Красава-3, участок 119 (кад. номер зем. участка 59:32:3410007:378)».

Срок: 49 лет.

2. Утвердить границы публичного сервитута земельных участков, указанных в п. 1 настоящего распоряжения, согласно прилагаемой схеме расположения границ публичного сервитута.

3. Срок, в течение которого использование указанных в п. 1 настоящего распоряжения земельных участков в соответствии с их разрешенным

использованием будет невозможно или существенно затруднено в связи с осуществлением сервитута – не позднее чем 3 (три) месяца после завершения строительства.

4. Порядок установления зон с особыми условиями использования территорий и содержание ограничений прав на земельные участки в границах таких зон установлен Постановлением Правительства РФ от 24.02.2009 № 160 «О порядке установления охранных зон объектов электросетевого хозяйства и особых условий использования земельных участков, расположенных в границах таких зон».

5. Плата за публичный сервитут устанавливается в соответствии с Федеральным законом от 29.07.1998 № 135-ФЗ (ред. от 31.07.2020) «Об оценочной деятельности в Российской Федерации» и методическими рекомендациями, утверждёнными приказом Минэкономразвития России от 04.06.2019 № 321.

6. Комитету имущественных отношений администрации Пермского муниципального района в течение 5 рабочих дней со дня подписания настоящего распоряжения:

6.1. Направить настоящее распоряжение правообладателям земельных участков, указанных в п. 1 распоряжения;

6.2. Направить настоящее распоряжение в Управление Федеральной службы государственной регистрации, кадастра и картографии по Пермскому краю;

6.3. Направить настоящее распоряжение в ОАО «МРСК Урала», а также сведения о лицах, являющихся правообладателями земельных участков, сведения о лицах, подавших заявления об учете их прав (обременений прав) на земельные участки, способах связи с ними, копии документов, подтверждающих права указанных лиц на земельные участки;

6.4. Направить в администрацию Кондратовского сельского поселения настоящее распоряжение для опубликования в порядке, установленном для официального опубликования (обнародования) муниципальных правовых актов уставом поселения.

7. Разместить настоящее распоряжение на сайте Пермского муниципального района www.permraion.ru.

8. Настоящее распоряжение вступает в силу со дня его подписания.

9. Контроль исполнения распоряжения оставляю за собой.

Председатель комитета



Д.В. Ракицкий

Приложение № 1
к распоряжению
комитета имущественных
отношений администрации
Пермского муниципального района
от 26.05.2022 № 2210

ОПИСАНИЕ МЕСТОПОЛОЖЕНИЯ ГРАНИЦ

Публичный сервитут в целях размещения объектов электросетевого хозяйства

(наименование объекта, местоположение границ которого описано (далее - объект)

Раздел 1

Сведения об объекте

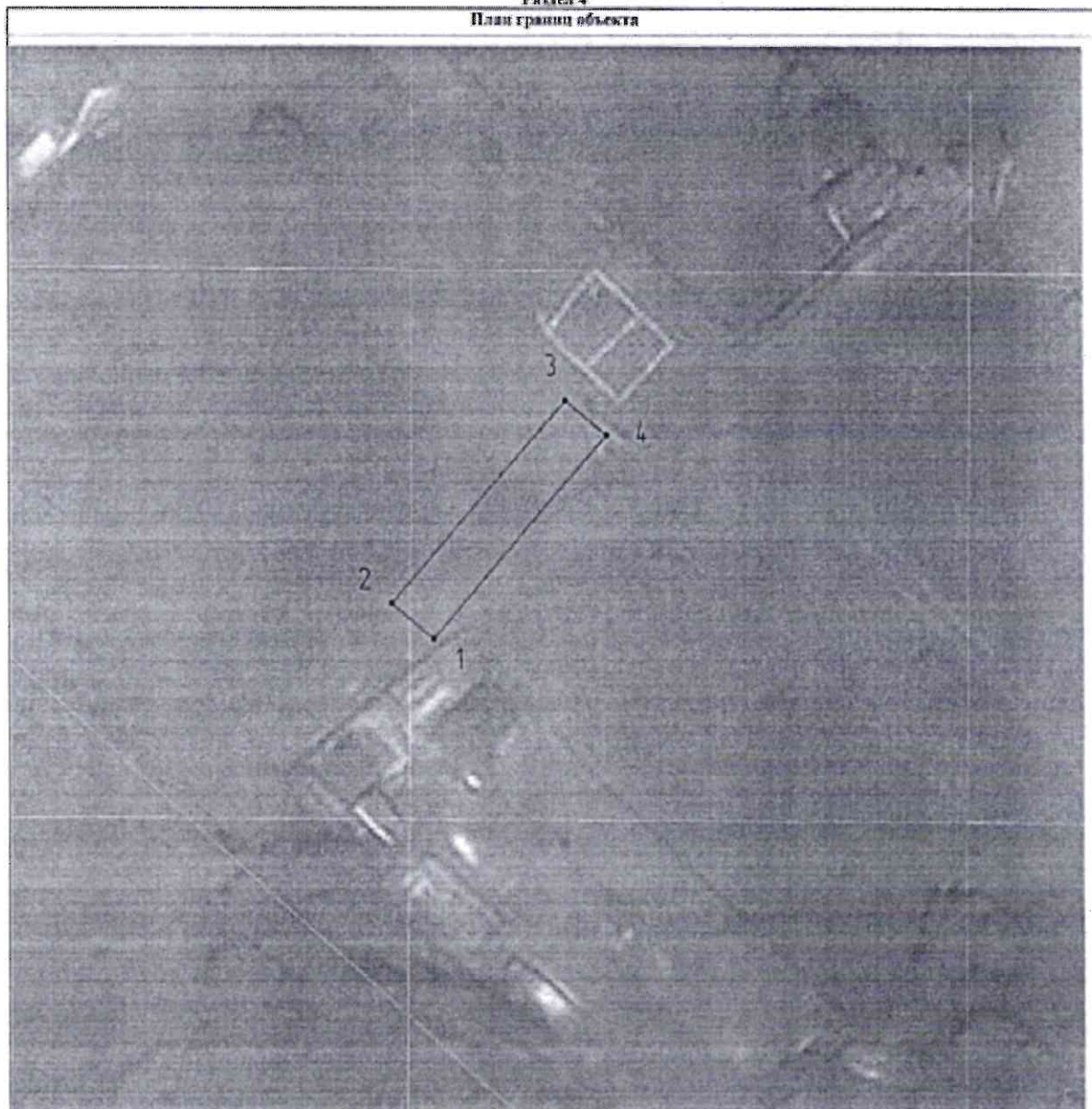
№ п/п	Характеристики объекта	Описание характеристик
1	2	3
1	Местоположение объекта	Пермский край, Пермский р-н, Красава-3 (деревня Кондратово) тер
2	Площадь объекта ± величина погрешности определения площади ($P \pm \Delta P$)	$79 \text{ м}^2 \pm 3 \text{ м}^2$
3	Иные характеристики объекта	Вид объекта реестра границ: Зона с особыми условиями использования территории Содержание ограничений использования объектов недвижимости в пределах зоны или территории: Публичный сервитут в целях размещения объектов электросетевого хозяйства сроком действия 49 лет в интересах Открытого Акционерного Общества «Межрегиональная распределительная сетевая компания Урала»

Приложение № 2
к распоряжению
комитета имущественных
отношений администрации
Пермского муниципального района
от 26.05.2022 № 2210

Раздел 2					
Сведения о местоположении границ объекта					
I. Система координат МСК-59, зона 2					
2. Сведения о характерных точках границ объекта					
Обозначение характерных точек границ	Координаты, м		Метод определения координат характерной точки	Средняя квадратическая погрешность положения характерной точки (Мт), м	Описание обозначения точки на местности (при наличии)
	X	Y			
1	2	3	4	5	6
1	515 883,25	2 221 589,04	Метод спутниковых геодезических измерений (определений)	0,10	—
2	515 885,84	2 221 585,99		0,10	
3	515 900,80	2 221 598,71		0,10	
4	515 898,21	2 221 601,76		0,10	
1	515 883,25	2 221 589,04		0,10	
3. Сведения о характерных точках части (частей) границы объекта					
1	2	3	4	5	6
—	—	—	—	—	—







Приложение № 4
к распоряжению
комитета имущественных
отношений администрации
Пермского муниципального района
от 26.05.2022 № 2210

Раздел 4
План границ объекта



Масштаб 1:300

Используемые условные знаки и обозначения:

-  - Видимая образованная граница дубинного сервитута
-  1 - Образованная точка контура, с помощью которой позволяют однозначно определить её положение на местности
-  - Граница квартала
-  - Граница административно-территориального образования
-  - Существующая часть границы, внесенная в ГКИ сведения о которых достаточны для определения её местоположения
-  - Номер учетного земельного участка

Подпись _____ Дата от 26 в апреле 20 22 г.

Место для оттиска печати (при наличии) лица, составившего описание местоположения границ объекта